



Projet
Form**Accès**

Plans de leçons

10^e année :
Puis-je vous aider?

(GLC20F)

Comment puis-je vous aider?
Leçon d'exploration de carrière
pour les classes d'immersion
française de 10^e année



Résumé

Dans le cadre des différentes lois ontariennes qui régissent les normes du travail, l'élève se familiarisera avec la *Loi de 2005 sur l'accessibilité pour les personnes handicapées de l'Ontario* et apprendra à interagir de façon positive avec les personnes qui ont des handicaps. Par l'intermédiaire de questionnaires, de présentations vidéo et de jeux de rôles, l'élève connaîtra davantage les enjeux auxquels les personnes handicapées doivent faire face dans leur milieu de travail et apprendra à servir tous ses « futurs clients » de façon respectueuse.

Messages de sensibilisation à l'accessibilité : les grandes idées

Cette leçon est axée sur les messages suivants :

- Les élèves ont besoin de contribuer à créer une culture scolaire qui favorise un sentiment d'appartenance chez chaque élève.
- L'empathie envers autrui et le respect de la dignité de chaque personne sont des caractéristiques essentielles d'une classe, d'une école et d'une société inclusives.
- Les plus grands obstacles à l'accessibilité sont les attitudes et le manque de sensibilisation.

Considérations concernant la planification du programme

Étant donné la nature inclusive de l'accessibilité et conformément aux pratiques exemplaires en matière de pédagogie, les leçons et l'enseignement doivent prévoir un continuum de mesures de soutien destinées à l'ensemble des élèves, y compris ceux qui bénéficient de mesures d'accessibilité ou qui ont des besoins particuliers. La matrice de tous les programmes-cadres révisés énumère les éléments à prendre en considération pour planifier les leçons et l'enseignement, y compris la conception universelle de l'enseignement, la différenciation pédagogique, l'équité et l'inclusion, la perspective des Premières nations, des Métis et des Inuits ainsi que les moyens de répondre aux besoins particuliers des élèves en difficulté ou bénéficiant des programmes d'actualisation linguistique en français ou d'appui aux nouveaux arrivants. Pour en savoir plus sur ces éléments et sur des sujets connexes, consultez la section **Accessibility+** sur ce côté de ce site ou **Accessibilité+** sur le côté français de ce site.



Liens avec la communauté

Les relations avec les parents, les membres de la communauté scolaire au sens large, les organismes et institutions, les services sociaux, les organismes communautaires ainsi que les sociétés et les entreprises locales offrent de belles occasions d'appuyer la sensibilisation à l'accessibilité chez les élèves. Les partenaires communautaires peuvent avoir une contribution importante à l'apprentissage des élèves lorsque des bénévoles, des mentors, des conférenciers invités ou d'autres personnes participent aux activités de l'école axées sur l'accessibilité ou sont des modèles de sensibilisation à l'accessibilité dans la communauté. Le bon exemple et le mentorat peuvent enrichir non seulement l'expérience d'apprentissage des élèves mais aussi la vie de la communauté. Les écoles devraient veiller à ce que des projets soient réalisés en partenariat dans le contexte d'objectifs d'apprentissage bien définis.

Lorsqu'une leçon doit porter sur le handicap d'une ou un élève, il importe d'en discuter avec l'élève en question et ses parents pour planifier la leçon avec respect et adopter une perspective axée sur les points forts de l'élève.

Programme-cadre/Année

The Ontario Curriculum, Grades 9 and 10: Guidance and Career Education, 2006 (Revised)
Career Studies, Grade 10, Open (GLC2OF)

Attentes et contenus d'apprentissage

(tels qu'énoncés dans le programme-cadre)

By the end of this course, students will:

Exploration of Opportunities

- demonstrate an understanding of the nature of work and of workplace expectations and issues;

Understanding the Workplace

- identify various workplace issues (e.g., ethics, confidentiality, harassment, equity, responsible use of technology) and explain how policies and procedures dealing with these issues contribute to a positive and productive work environment;
- explain workers' rights (e.g., right to refuse unsafe work, right to reasonable accommodation) and responsibilities (e.g., accident reporting), and identify federal and provincial legislation in which they are described (e.g., Hazardous Products Act, Ontario Human Rights Act).



Composantes et contexte de l'enseignement

Résultats d'apprentissage

L'enseignante ou l'enseignant et les élèves déterminent ensemble des objectifs d'apprentissage liés aux attentes du curriculum et exprimés dans un langage adapté aux élèves. Les objectifs définis en commun sont affichés dans la classe à des fins de référence. Pour en savoir plus à ce sujet, consultez la section **Accessibility+** sur ce côté de ce site ou **Accessibilité+** sur le côté français de ce site.

Critères de réussite

L'enseignante ou l'enseignant et les élèves déterminent ensemble les critères de réussite de chaque leçon en se fondant sur les attentes du curriculum et sur la capacité des élèves de montrer qu'ils connaissent le contenu de la leçon, qu'ils exercent leur pensée critique, qu'ils établissent des liens et, selon la nature de l'activité, qu'ils ont une expérience ou des connaissances personnelles à ce sujet. Les critères de réussite définis en commun sont affichés dans la classe à des fins de référence. Pour en savoir plus à ce sujet, consultez la section **Accessibility+** sur ce côté de ce site ou **Accessibilité+** sur le côté français de ce site.

Différenciation pédagogique

Pour en savoir plus sur la différenciation pédagogique et l'évaluation différenciée, consultez *L'apprentissage pour tous – Guide d'évaluation et d'enseignement efficaces pour tous les élèves de la maternelle à la 12^e année.*

Préparation

Avant d'aborder la leçon, l'élève doit :

- pouvoir travailler en collaboration au sein d'un groupe;
- savoir comment tirer de l'information d'une vidéo.

Terminologie

L'enseignante ou l'enseignant examine la terminologie employée dans chaque leçon avec les élèves et s'assure qu'ils la comprennent bien afin de pouvoir remplir les objectifs d'apprentissage. Les termes employés dans la leçon et les discussions sont affichés dans la classe à des fins de référence :

- Accessibilité pour les personnes handicapées
- Tendance stable
- Perception
- Mots à employer pour parler des personnes handicapées



Matériel et équipement

Pour donner cette leçon comme il est indiqué ci-après, vous aurez besoin des éléments suivants :

- Annexe 1, Termes désignant des handicaps
- Enveloppes
- Annexe 2, Feuille d'activité : Comment puis-je vous aider?
- Annexe 3, Réflexion 1-2-3
- Annexe 4, Présentation PowerPoint sur les lois régissant le milieu de travail et sur la perception des personnes handicapées
- Extraits vidéo du module de formation de la CSEO sur les normes d'accessibilité pour les services à la clientèle :
 - Vision : http://oesc.apandrose.com/fr_CA/visioning
 - Planification d'un événement : http://oesc.apandrose.com/fr_CA/planning
 - Interaction avec une personne ayant un handicap physique : http://oesc.apandrose.com/fr_CA/physical

Mise en situation

- Posez à l'élève les questions suivantes, et animez une discussion à partir des réponses données :
 - As-tu déjà été dans une situation où une personne handicapée était incapable d'entrer dans les bureaux d'une entreprise ou d'un organisme public, de lire un écriteau ou de communiquer avec la personne au bureau de service? Comment crois-tu que la personne handicapée se sentait? Comment te sentais-tu face à cette situation?
 - Connais-tu des lois qui régissent la vie des Canadiens?

Amenez l'élève à donner des réponses telles que la Charte canadienne des droits et libertés et la Constitution canadienne. As-tu déjà eu un travail où tu avais à servir des membres du public? As-tu déjà eu de la difficulté à servir une personne qui avait un handicap physique?

- Activité supplémentaire - Examiner et discuter les catégories d'incapacités d'Industrie Canada <http://www.apt.gc.ca/wat/wb14000f.asp> . Demander aux élèves de faire des recherches sur les handicaps visibles et invisibles, d'en choisir un et de le représenter de manière visuelle (affiche, collage, etc.)



Action

Activité 1 : Qui est une personne handicapée selon la Loi de 2005 sur l'accessibilité pour les personnes handicapées de l'Ontario?

- Formez des groupes de deux ou trois élèves et remettez à chaque groupe une enveloppe contenant divers termes (voir l'annexe 1). Donnez pour consigne de répartir ces termes en deux groupes : « Personnes handicapées » et « Personnes non handicapées ».
- Amenez l'élève à prendre conscience que tous les termes se trouvant dans l'enveloppe désignent des handicaps aux termes de la *Loi de 2005 sur l'accessibilité pour les personnes handicapées de l'Ontario*.

Activité 2 : Questionnaire sur la perception des handicaps

- Faites visionner au groupe-classe la présentation PowerPoint « Les lois qui régissent les Canadiens... » et les extraits vidéo mentionnés ci-dessous.
- Posez à l'élève les questions qui se trouvent dans le questionnaire de cette présentation.
- Demandez à l'élève de lever son pouce pour donner sa réponse (« oui » ou « vrai » : vers le haut; « non » ou « faux » : vers le bas).
- Faites visionner au groupe-classe l'extrait vidéo intitulé « Vision », puis :
 - Demandez à l'élève de répondre individuellement aux trois questions posées dans la partie A de la feuille d'activité « Comment puis-je vous aider? » (annexe 2).
 - Demandez à l'élève de discuter de sa réponse à la troisième question avec une ou un partenaire.
 - Demandez au groupe-classe de partager les réponses à cette question.
- Faites visionner au groupe-classe l'extrait vidéo intitulé « Planification d'un événement », puis :
 - Demandez à l'élève de répondre individuellement aux trois questions posées dans la partie B de la feuille d'activité.
 - Demandez à l'élève de discuter de sa réponse à la troisième question avec une ou un partenaire.
 - Demandez au groupe-classe de partager les réponses à cette question.
- Faites visionner au groupe-classe l'extrait vidéo intitulé « Interaction avec une personne ayant un handicap physique », puis demandez à l'élève de répondre individuellement à la question posée dans la partie C de la feuille d'activité.
- Demandez au groupe-classe de partager l'information obtenue dans les trois extraits vidéo présentés.
- Faire un partage de l'information trouvée pour les trois extraits vidéo présentés.



Activité 3 – Jeux de rôles

- Formez des groupes de 3 ou 4 élèves, et demandez à chaque groupe de choisir un milieu de travail « réel » dans lequel se déroulera son scénario.
- Chaque groupe représente ensuite les enjeux auxquels les personnes handicapées doivent faire face dans le milieu de travail choisi.
- Animez une discussion en groupe-classe sur certaines situations et certains enjeux présentés dans les jeux de rôles.

Activité 4 – Réflexion 1-2-3 (annexe 3)

- Remettez à l'élève l'activité de réflexion 1-2-3, qui lui permettra de réfléchir à sa façon d'interagir avec une personne qui a un handicap.

Évaluation

Évaluation au service de l'apprentissage

Évaluation de la réflexion personnelle. (Habilité de la pensée)

Évaluation en tant qu'apprentissage

L'élève, en donnant sa réponse au moyen de son pouce, permet à l'enseignante ou à l'enseignant d'évaluer sa compréhension des énoncés présentés. L'enseignante ou l'enseignant peut alors expliquer immédiatement les notions non comprises.

Consolidation

En utilisant des questions d'approfondissement, essayez de faire ressortir les messages de sensibilisation à l'accessibilité définis pour cette unité :

- Les élèves ont besoin de contribuer à créer une culture scolaire qui favorise un sentiment d'appartenance chez chaque élève.
 - Comment pouvez-vous contribuer à créer une culture scolaire qui favorise un sentiment d'appartenance chez chaque élève? Dans l'école? Dans notre classe? Dans les autres classes?
- L'empathie envers autrui et le respect de la dignité de chaque personne sont des caractéristiques essentielles d'une classe, d'une école et d'une société inclusives.
 - Comment pouvez-vous démontrer le respect de la dignité de chaque personne dans notre classe, dans notre école et dans notre communauté?



- Les plus grands obstacles à l'accessibilité sont les attitudes et le manque de sensibilisation.
 - Pouvez-vous donner des exemples des attitudes qui représentent des obstacles à l'accessibilité?
 - Pensez-vous qu'il y a un manque de sensibilisation à l'accessibilité dans notre classe? Dans notre école? Dans notre communauté?
 - Qu'est-ce que nous pouvons faire ensemble pour améliorer la situation?

Activité de prolongement : Une affiche ou une publicité

Pour intégrer les éléments mentionnés ci-dessus, vous pouvez demander à l'élève de créer une affiche ou une publicité illustrant la façon de bien servir une personne handicapée dans un lieu de travail déterminé.

Réflexion de l'enseignante ou de l'enseignant

Afin de rejoindre autant d'élèves que possible, est-ce que j'ai utilisé des stratégies pédagogiques qui sont adaptées aux élèves et qui incorporent, conformément à des pratiques exemplaires, du matériel et des méthodes accessibles?

Les ressources que j'ai choisies conviennent-elles au niveau de mes élèves et sont-elles diversifiées, de façon à répondre aux besoins de chacun d'eux?

Si les ressources que j'ai choisies ont présenté des aspects de certains handicaps, est-ce que la perspective adoptée était axée sur les points forts des personnes ayant ces handicaps?

Est-ce que j'ai eu recours à la différenciation pédagogique et à l'évaluation différenciée pour adapter mon enseignement aux divers styles d'apprentissage de mes élèves?

L'intérêt de tous mes élèves s'est-il maintenu à toutes les étapes de la leçon? Comment puis-je savoir que c'est bien le cas?

Mes processus d'évaluation ont-ils été justes et équitables? Est-ce que j'ai eu recours à des pratiques exemplaires et répondu aux besoins individuels de mes élèves? Est-ce que j'ai accordé des adaptations justes et équitables à mes élèves ayant des besoins d'apprentissage particuliers?

Comment est-ce que je m'assure que la notion d'accessibilité est non seulement discutée en classe, mais aussi intégrée à tous les sujets de conversation qui y sont abordés?

Comment pourrais-je améliorer cette leçon dans l'avenir?

Comment puis-je améliorer mes propres pratiques pédagogiques pour mieux tenir compte des questions concernant la sensibilisation à l'accessibilité?

Comment est-ce que j'aide à promouvoir la sensibilisation à l'accessibilité dans mon école et mon conseil scolaire, et que j'en partage les résultats avec les parents et mes collègues?



Annexe 1

Termes désignant des handicaps

Pour l'activité 1, vous devez découper les termes suivants et les placer dans une enveloppe que vous remettrez à chaque équipe.

Amputation	Anomalie congénitale
Cécité	Déficiance auditive
Déficiance développementale	Déficiance intellectuelle
Déficiance visuelle	Diabète sucré
Difficulté d'apprentissage	Dysfonctionnement d'un ou plusieurs processus de compréhension ou d'utilisation des symboles ou de la langue parlée
Épilepsie	Incapacité physique
Incoordination motrice	Incoordination motrice
Infirmité	Lésion ou invalidité pour laquelle des prestations ont été demandées ou reçues
Malformation ou défigurement dû à une lésion corporelle	Mutité
Nécessité de recourir à un chien-guide ou à un autre animal	Paralyse
Surdité	Traumatisme crânien
Trouble de la parole	Trouble mental



Annexe 2

Feuille d'activité : Comment puis-je vous aider?

Noms : _____

Partie A – Vision http://oesc.apandrose.com/fr_CA/visioning

1. Quel est le pourcentage de personnes touchées par un handicap? _____ %

2. Nomme des obstacles auxquels font face les personnes handicapées.

3. Quels gestes peux-tu poser pour supprimer un obstacle?

Partie B – Planification d'un événement http://oesc.apandrose.com/fr_CA/planning

1. Nomme quelques-uns des principes clés.

2. Lorsque tu rencontres une personne ayant un handicap, que dois-tu faire?

3. Pense à un emploi que tu aimerais avoir plus tard : quels accommodements seraient nécessaires afin de bien servir toute la clientèle?



Partie C – Interaction avec une personne ayant un handicap physique
http://oesc.apandrose.com/fr_CA/physical

Comment peut-on respecter la dignité d'une personne qui a un handicap physique?



Annexe 3

Réflexion 1 – 2 – 3

Noms : _____

1

Nomme 1 geste que tu vas maintenant poser lorsque tu seras en contact avec une personne ayant un handicap.

2

Nomme 2 mots que tu dois garder en tête lorsque tu interagis avec une personne handicapée.

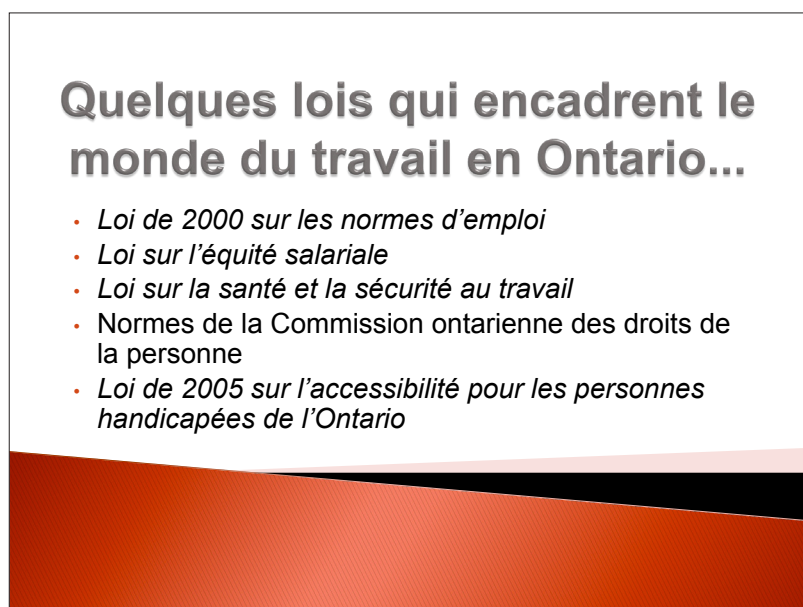
3

Nomme 3 choses que tu as apprises dans les extraits vidéo à propos de la façon d'interagir avec les personnes ayant un handicap.



Annexe 4

Présentation PowerPoint sur les lois régissant le milieu de travail et sur la perception des personnes handicapées





- ▶ **Dans nos activités et nos discussions d'aujourd'hui, nous allons nous concentrer sur la *Loi de 2005 sur l'accessibilité pour les personnes handicapées de l'Ontario.***

Selon la Loi sur l'accessibilité, qui est une personne handicapée?

Classez les termes qui se trouvent dans votre enveloppe en deux catégories :

**Personnes
handicapées**

**Personnes
non handicapées**



Questionnaire sur la perception des personnes handicapées

VRAI OU FAUX?

- ▶ Les personnes handicapées ne représentent qu'un faible pourcentage de la population et cela est une tendance stable.
- ▶ **Faux : d'ici 2031, Statistique Canada prévoit que près de 25 % de la population aura un handicap.**

Vrai ou faux?

- ▶ Il existe plusieurs formes de handicaps, mais pour être reconnus selon la *Loi de 2005 sur l'accessibilité pour les personnes handicapées de l'Ontario*, ils doivent être visibles.
- ▶ **Faux : Les handicaps peuvent être classés en différentes catégories : visibles, invisibles, permanents ou temporaires, et la définition contenue dans la Loi est très large et englobe des éléments tels que le diabète sucré, l'épilepsie ou un traumatisme crânien.**



Vrai ou faux?

- ▶ Il faut utiliser certains termes en particulier lorsqu'on parle de handicaps.
- ▶ **Vrai : Il est préférable de mettre le mot « personne » avant le nom du handicap (p. ex., « une personne aveugle »). Cela montre plus de respect envers la personne handicapée.**

Vrai ou faux?

- ▶ Il est préférable de s'adresser à la personne qui accompagne la personne handicapée (s'il s'agit d'une personne sourde, par exemple).
- ▶ **Faux : Il faut s'adresser d'abord à la personne handicapée; de nombreuses personnes sourdes sont capables de lire sur les lèvres.**



Vrai ou faux?

- ▶ Lorsqu'une personne a une perte de vision, il est préférable de la tenir par le bras pour l'aider à traverser la rue.
- ▶ **Faux : Il faut demander à la personne ce qu'elle préfère; certaines personnes voudront plutôt prendre ton bras.**

Ta perception

- ▶ Quel est le mot ou l'expression qui décrit le mieux ta perception des personnes handicapées?

BRAVES

CAPABLES

COURAGEUSES

MALCHANCEUSES

FONT PITIÉ

SIMPLEMENT DIFFÉRENTES



Oui ou non?

- ▶ Penses-tu que les personnes handicapées sont aussi efficaces que les autres au travail?
- ▶ Pourquoi crois-tu qu'elles le sont ou qu'elles ne le sont pas?

Images véhiculées par les médias

- ▶ Selon toi, quelle image les médias en général présentent-ils des personnes handicapées?

BONNE

MAUVAISE

IDENTIQUE À CELLE DES PERSONNES
NON HANDICAPÉES



Ta perception

- ▶ Personnellement, quelle image as-tu des personnes handicapées?

POSITIVE

NÉGATIVE